

**IZJAVA O VARNOSTI
Z OCENO TVEGANJA**

Firma: **OSNOVNA ŠOLA KORENA**

Dok. Št.: **08/2011**

Izdelal: **Karl VOGRINČIČ, varn. ing.**

Datum: **25.11.2011**

Datum revizije: **25.11.2014**

Kraj: **ZG.KORENA**

V skladu s 14. členom **Zakona o varnosti in zdravja pri delu** (UL RS št. 56/1999) in 2. členom **Pravilnika o načinu izjave o varnosti z oceno tveganja** (UL RS št. 30/2000) daje delodajalec naslednjo

IZJAVA O VARNOSTI

Oznaka in številka dokumenta: **08/2011**

Izjavljam, da izvajam vse ukrepe za zagotovitev varnosti in zdravja pri delu glede preprečevanja nevarnosti in tveganja pri delu, obveščanja in usposabljanje delavcev, dajanja navodil, ustrezne organiziranosti ter, da v ta namen zagotavljam potrebna materialna sredstva.

Sestavni del izjave je OCENA TVEGANJA ŠT. 08/2011
Izjava o varnosti z oceno tveganja bo ob vsaki novo ugotovljeni nevarnosti in spremembi ravni tveganja ustrezno dopolnjena. Ta izjava o varnosti z oceno tveganja je hranjenja skladno s predpisi in ob vsakem času na razpolago inšpekciji dela.

Firma:
OSNOVNA ŠOLA ZG. KORENA

Direktor:
REBERNIK Darko

.....

Zg. korena 25.11.2011

UVOD

NAMEN OCENJEVANJA TVEGANJ

Izjava o varnosti je listina s katero delodajalec zagotavlja, da izvaja vse ukrepe za zagotavljanje varnosti in zdravja pri delu, glede preprečevanja nevarnosti in tveganja pri delu, obveščanja in usposabljanja delavcev, dajanja navodil, ustrezne organiziranosti ter zagotavljanja potrebnih materialnih sredstev v ta namen. Ukrepi, ki jih bo delodajalec izvajal so določeni v oceni tveganja, ki je izdelana glede na obstoječe stanje na področju varnosti in zdravja pri delu v podjetju in je sestavni del izjave o varnosti.

Ocenjevanje tveganja je sistematično evidentiranje in proučevanje vseh dejavnikov delovnega procesa, z namenom ugotoviti možne vzroke za nastanek poškodb pri delu, poklicnih bolezni, bolezni v zvezi z delom in možnosti preprečevanja, odpravljanja in zmanjševanja tveganj.

V ta namen je potrebno evidentirati in strokovno oceniti nevarnosti in škodljivosti, ki so prisotne pri opravljanju delovnih nalog ter oceniti tveganje, predvsem pa:

- Opredeliti nevarnosti,
- Opredeliti delovna mesta in delavce, ki so izpostavljeni tveganju,
- Oceniti ravni oz. stopnje tveganja,
- Določiti ukrepe za preprečevanje tveganja oz. zmanjšanja tveganja in
- Izvajati revizijo ocene tveganj v primeru sprememb tehnoloških postopkov in ob uvajanju novih tehnologij

PRAVNI TEMELJI

Izdelava izjave o varnosti z oceno tveganja temelji na 14. členu **Zakona o varnosti in zdravju pri delu** (UL RS 56/1999) in **Pravilnika o načinu izdelave izjave o varnosti z oceno tveganja** (UL RS 30/2000).

Pri izdelavi ocene tveganja je potrebno upoštevati veljavne predpise, zakone, pravilnike, standarde s področja zdravja in varnosti pri delu, priporočila (navodila) proizvajalca, spoznanja stroke, mnenja sindikata, kolektivne pogodbe ter rezultate meritev, pregledov strojev, zdravniških pregledov in analize dosedanjih nezgod pri delu.

DEFINICIJA POJMOV

Nevarnost- lastnost oz. sposobnost nečesa (npr. delovnih materialov, opreme, metod dela in postopkov) za potencialno škodovanje.

Tveganje-verjetnost, da bi možnost škodovanja postala dejanska, pri pogojih uporabe oz. izpostavljanja.

VRSTNI RED IZVAJANJA UKREPOV ZA ODPRAVO ALI ZMANJŠANJE NEVARNOSTI OZIROMA TVEGANAJ

- Izogibanje tveganjem, kadar je to možno,
- Spremembe tehnoloških postopkov z nadomestitvijo nevarnega dela z manj nevarnim,
- Skrajšanje izpostavljenosti delavcev kemičnim, fizikalnim in biološkim dejavnikom,
- Zamenjava nevarnih snovi z manj nevarnimi,
- Dajanje prednosti kolektivnim varnostnim ukrepom pred individualnimi,
- Uvajanje tehničnih sprememb in novih spoznanj stroke.

Pri ukrepih, ki jih ni možno izvesti takoj, morajo biti poleg rokov določene tudi odgovorne osebe.

POSEBNA OBLIKA IZJAVE O VARNOSTI

Delodajalec, ki opravlja dejavnost, pri katerem nastopajo posebna tveganja zaradi izpostavljenosti nekaterim izmed dejavnikov iz 6. člena Pravilnika o načinu izdelave izjave o varnosti z oceno tveganja, poda izjavo varnosti za noseče delavke, ki so pred nedavnim rodile in za doječe delavke v obliki, kot je predpisana v pravilniku.

REVIZIJA IZJAVE O VARNOSTI Z OCENO TVEGANJA

Izjavo o varnosti je treba dopolniti in periodično preverjati.

Dopolniti jo je potrebno:

- Ko obstoječi preventivni ukrepi niso zadostni,
- V primeru sprememb tehnoloških postopkov in ob uvajanju novih tehnologij, ki vplivajo na varnost pri delu in zdravje ljudi v podjetju,
- Ko obstajajo možnosti in načini za izpopolnitev oz. dopolnitev ocenjevanja.

Preverjanje ima namen ugotoviti ali so bili izvedeni vsi predvideni ukrepi in učinkovitost izvedenih ukrepov za zagotavljanje varnosti in zdravja pri delu.

A – PODATKI O OSEBAH, KI SO SODELOVALE PRI IZDELAVI OCENE TVAGANJA

1. IZDELOVALEC OCENE TVEGANJA

Naziv podjetja: **FINESA d.o.o.**
Močna 51
2231 Pernica

Dovoljenje za delo: **02039-182/2005, izdalo Ministrstvo za delo, družino in socialne zadeve, Kotnikova 5, 1000 Ljubljana, dne 03.10.2006**

Oceno tveganja izdelal: **Karl VOGRINČIČ, varnostni inženir**

.....

Datum: **25.11.2011**

2. ZDRAVNIK MEDICINE DELA

Pri izdelavi ocene tveganja je sodeloval pooblaščen zdravnik medicine dela, ki bo izdal zdravstveno oceno delovnih mest.

.....
(podpis)

zdravstvena ocena delovnih mest bo priloga te ocene tveganj.

Datum:

3. PREDSTAVNIK DELAVCEV

Predstavnik delavcev / način sodelovanja delavcev:

Delavci so z vsebino ocene tveganja seznanjeni na sestanku dne:

Strinjajo se, da predstavnik delavcev podpiše oceno tveganja, saj na vsebino nimajo pripomb. Z nevarnostmi pri delu in škodljivimi vplivi na zdravje pri opravljanju delovnih nalog so delavci seznanjeni pri usposabljanju za varno delo in požarno varstvo, ki se redno izvaja vsake dve leti.

Predstavnik delavcev:

IZJAVA IZDELOVALCA OCENE TVEGANJA

Izdelovalec ocene tveganja Karl VOGRINČIČ, varn. ing., izjavlja, da je izjava o varnosti z oceno tveganja izdelana v skladu z veljavnimi zakoni, standardi in predpisi.

Ocena tveganja je narejena na osnovi predloženih podatkov s strani naročnika in njegovih evidenc ter posnetka stanja na področju varnosti pri delu v podjetju. V primeru, da je naročnik dal netočne podatke, izdelovalec ocene tveganja **ne more prevzeti odgovornosti** za napake pri izdelavi ocene tveganja oziroma nastalo škodo.

OŠ KORENA

B – PODATKI O DELODAJALCU

Naziv podjetja: **OSNOVNA ŠOLA KORENA**
Naslov: **Zg. Korena 32, 2242 Zg. Korena**
Dejavnost podjetja: **-Vzgoja in izobraževanje**

Objekti namenjeni za delo (z navedbo lokacije):

-sedež šole: Zg. Korena 32, 2242 Zg. Korena

-prostori šole: Zg. Korena 32, 2242 Zg. Korena

Opis prostorov:

Prostori so grajeni v skladu z gradbenimi normativi in so ustrezno opremljeni, ogrevani in zračeni z uporabnim dovoljenjem. Za vzgojo in izobraževanje so namenjeni naslednji prostori:

**-učilnice, splošne in namenske,
-laboratoriji,
-telovadnica,
-kuhinja,
-jedilnica,
-pisarne
-sanitarije,
-arhiv**

Odgovorna oseba: **REBERNIK Darko**

Strokovni delavec za varnost pri delu:

.....

C – PODATKI O PREJŠNJIH PREGLEDIH IN PREIZKUSIH

1. Usposabljanje delavcev za varno delo (datum/izvedel):
2. Zdravstveni pregledi zaposlenih (datum/izvedel):
3. Pregled delovne opreme (datum/izvedel):
4. Podatki o preizkusih delovnega okolja (datum/izvedel):
5. Podatki o elektro meritvah (datum/izvedel):

6. Požarno varstveni ukrepi:

Na vidnem mestu izobešen izvleček iz požarnovarnostnega načrta, Zaposleni so seznanjeni s požarno nevarnostjo in ustrezno poučeni. Šola ima opremo za gašenje začetnih požarov, ki redno vzdrževana.

7. Nameščeno ustrezno število omaric prve pomoči:

V šoli so nameščene omarice za prvo pomoč s predpisano vsebino pribora za prvo pomoč.

D – PODATKI O ŠTEVILU DELAVCEV IN DELOVNIH MESTIH

Skupno število zaposlenih: **26 (šestindvajset), 5 MOŠKIH, 21ŽENSK**

V času izdelave revizije ocene tveganja, ni bilo nobene nosečnice.

Skupno število delovnih mest/delovnih nalog: **dvanajst**

01-direktor, ravnatelj

02- administrativna dela (računovodstvo, tajništvo)

03- učitelji

3.1 učitelj razrednega pouka

3.2 učitelj predmetnega pouka

04-učitelj kemije in biologije

05-učitelj tehničnega pouka in fizike

06- učitelj telesne vzgoje

07- strokovni delavec

08- vzgojiteljica

09- hišnik-kurjač

10- kuhar

11- čistilka

12- učenci

OŠ KORENA

Zaposleni delavci OŠ Korena:

IME IN PRIIMEK	DATUM ROJSTVA	POKLIC
1. AJLEC KRISTINA	06.11.1967	VZGOJITELJICA
2. ANŽEL ZLATKA	29.06.1967	KUHARICA
3. CENC JADRANKA	10.12.1953	UČITELJ
4. CVETKO MIHAELA	24.03.1979	VZGOJITELJ
5. DJURAN ANTON	08.08.1959	UČITELJ
6. DJURAN SUZANA	27.08.1973	PROFESOR
7. DOVAR PETRA	16.11.1976	PROFESOR
8. GOJČIČ DRAGICA	29.07.1957	TAJNICA
9. GOLOB MILENA	16.06.1965	PROFESOR
10. GRAIFONER SILVA	26.12.1956	KUHARICA
11. JAUŠOVEC ZOFIJA	09.05.1961	ČISTILKA
12. KRIŽAN MURKO JASMINA	31.05.1971	PEDAGOG
13. KUŠAR NATALIJA	22.06.1965	UČITELJ
14. LENIČ IRENA	28.06.1956	ČISTILKA
15. LEŠNIK ANGELA	17.11.1957	UČITELJ
16. LEŠNIK PETER	03.02.1983	PROFESOR
17. LEŠNIK DARINKA	28.07.1957	RAČUNOVODJA
18. LEŠNIK SANDRA	16.04.1983	TAJNICA
19. LEŠNIK MARJANA	17.06.1965	ČISTILKA
20. LOVREC SIMONA	15.02.1968	PROFESOR
21. NARAGLAV TURK NATAŠA	14.12.1968	PROFESOR
22. NIPIČ FRANCKA	16.11.1963	VZGOJITELJICA
23. NJIVAR METKA	14.09.1952	UČITELJ
24. POSL BRIGITA	22.11.1962	UČITELJ
25. PODREPŠEK SIMONA	11.12.1972	PROFESOR
26. REBERNIK DARKO	03.04.1953	RAVNATELJ
27. RIŽNER RENATA	03.02.1963	UČITELJ
28. ŠENEKAR LJUDMILA	19.09.1954	UČITELJ
29. ŠTEFANEC JOŽICA	13.11.1966	POM.VZGOJIT.
30. VIDOVIČ MIHAELA	20.09.1972	POM. VZGOJIT.
31. TOPLAK ANICA	17.06.1968	PEDAGOG
32. TURK ANDREJ	15.07.1968	POM.VZGOJIT.
33. TEPEH JANJA	06.02.1982	PROFESOR
34. ZAJC PETER	28.06.1960	HIŠNIK
35. KOLAR METKA	18.12.1984	VZGOJITELJ
36. KETIŠ DARJA	03.05.1972	ČISTILKA

OŠ KORENA

E ZAŠČITNA SREDSTVA IN VAROVALNA OPREMA

PRI DELU JE POTRIBNO UPORABLJATI NASLEDNJA ZAŠČITNA SREDSTVA:

Zap.štev.	Zaščitno sredstvo	
1	Delovni plašč	✓
2	Delovna obleka	✓
3	Kapa	✓
4	Ruta	✓
5	Čevlji	✓
6	Rokavice	✓
7	Predpasnik	✓
8		

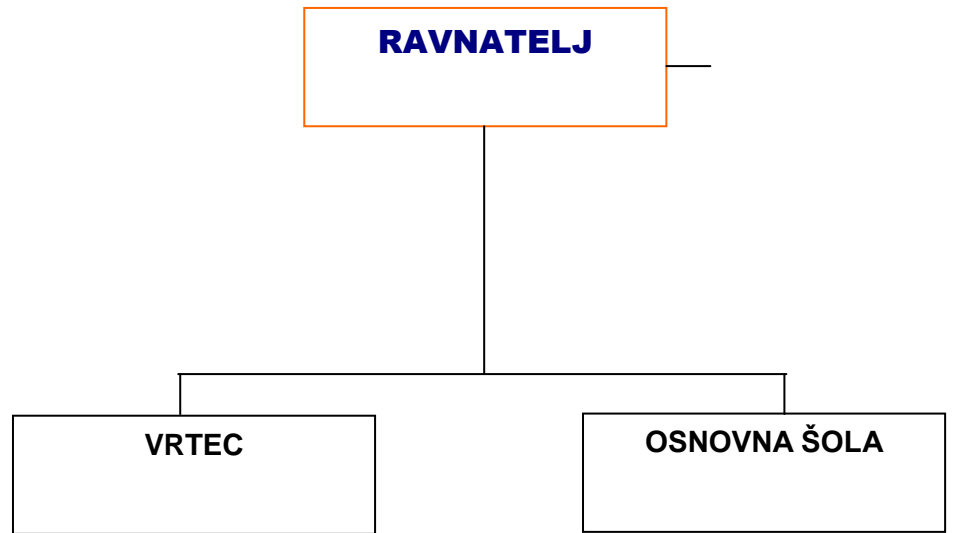
IN OSEBNO VAROVALNO OPREMO:

Zap.štev.	Varovalna oprema	
1	-VARNOSTNA ČELADA-Č (SIST EN 397:1996/A1:2000)	✓
2	-UŠESNI ČEP-UČ (SIST EN 352-2:2003)	✓
3	-VAROVALNA OČALA-O (SIST EN 175:1998)	✓
	-SAMOZATEMNITVENI FILTRI ZA VARENJE (SIST EN 379:2003)	
4	-VAROVANJE DIHAL-VD (SIST EN 138:1996)	
5	-VAROVANJE ROK (ROKAVICE) R (SIST EN 388:2003)	✓
	-ROKAVICE PROTI PREBOJEM – R1 (SIST EN 374-2:2003)	
	-ROKAVICE PROTI KEMIKAJIJAM – R2 (SIST EN 374-3:2003)	
	-ROKAVICE, EL., VROČINA – R3 (SIST EN 407:2004)	
6	-VAROVALA ZA NOGE – N (SIST EN ISO 20345:2004)	✓
	-ČEVLJI Z NEPROBOJNIMI PODPLATI –N1 (SIST EN ISO 20347:2004)	
	-VAROVALNI ČEVLJI ZA DELO Z ŽAGO – N2 (SIST EN ISO 17249:2005)	
	-VAROVALA ZA KOLENA – N3 (SIST EN 14404:2005)	
	-IZOLACIJSKI ČEVLJI –N3 (SIST EN 50321:2000)	
7	-VAROVANJE CELEGA TELESA (SIST EN ISO 13997:2000/AC:2001)	
	-NEPREMOČLJIVA OBLEKA-OB (SIST EN 14360:2004)	
	-OGREVALNA OBLEKA –OB1 (SIST EN 14058:2004)	
	-DOBRO VIDNA OBLEKA –OB2 (SIST EN 471:2003)	
	-VARNOSTNI PAS –V (SIST EN 361:2002)	

UPORABLJENI PREDPISI

- Zakon o varnosti in zdravju pri delu (UL RS 43/2011)
- Pravilnik o načinu izdelave izjave o varnosti z oceno tveganja (UL RS 30/00)
- Pravilnik o listinah za sredstva za delo (UL RS 26/88)
- Pravilnik o varnosti in zdravju pri uporabi delovne opreme (UL RS 89/99)
- Pravilnik o zahtevah za zagotavljanje varnosti in zdravja delavcev na delovnih mestih (UL RS 89/99)
- Pravilnik o preiskavah delovnega okolja, pregledih in preizkusih za delo (UL RS 35/88)
- Pravilnik o varstvu pri delu pred nevarnostjo električnega toka (UL RS 29/92)
- Pravilnik o varnosti in zdravju pri delu s slikovnim ekranom (UL RS 30/00)
- Pravilnik o zagotavljanju varnosti in zdravja pri ročnem prenašanju bremen (UL RS 30/00)
- Pravilnik o varnostnih znakih (UL RS 89/99)
- Pravilnik o osebni varovalni opremi, ki jo delavci uporabljajo pri delu (UL RS 89/99)
- Navodilo za opravljanje preventivnih zdravstvenih pregledov delavcev (UL RS 68/96)
- Pravilnik o varovanju delavcev pred tveganji zaradi izpostavljenosti hrupu pri delu (UL RS 7/01)
- PRAVILNIK O ORGANIZACIJI, MATERIALU IN OPREMI ZA PRVO POMOČ NA DELOVNEM MESTU (Uradni list RS, št. 136-5692/2006)
- Zakon o varstvu okolja (UL RS 32/93) s podzakonskimi akti
- Zakon o eksplozivih, vnetljivih tekočinah, plinih ter o drugih nevarnih snoveh (UL RS 17/77)
- Zakon o varstvu pred požarom (UL RS 71/93 s podzakonskimi akti)
- Pravilnik o preventivnih zdravstvenih pregledih delavcev (UL RS 87/02)
- Ostali veljavni predpisi in evropski standardi
- Metoda ocenjevanja tveganja
- GHS uredba

ORGANIGRAM



NAVODILO ZA UKREPANJE V PRIMERU NEZGODE PRI DELU

V primeru nezgode pri delu je potrebno ukrepati na sledeči način:

- Prvi očividec, sodelavec javi dogodek predpostavljenemu
- Nuditi prvo pomoč,
- Zavarovati kraj dogodka,
- Poklicati reševalce 112
- Obvestiti policijo 113
- Obvestiti strokovnega delavca za varnost in zdravje pri delu
- Raziskati nezgodo pri delu
- Prijaviti nezgodo pri delu

Prijavo nezgode izvedemo preko interneta, kjer je na voljo vsa podpora z obrazci in navodili:

www.id.gov.si/index.php?id=4757

Na podlagi določila 27. člena [Zakona o varnosti in zdravju pri delu](#) (Uradni list RS, št. 56/99) mora delodajalec prijaviti na INŠPEKTORATU REPUBLIKE SLOVENIJE ZA DELO (IRSD) vsako smrtno nezgodo, vsako nezgodo pri delu, katere posledica je več kot tri dni odsotnosti delavca z dela, vsako kolektivno nezgodo pri delu (poškodovanih več delavcev, ne glede na število dni odsotnosti z dela), vsak nevarni pojav (to je dogodek, ob katerem je ali bi lahko nastala premoženjska škoda večje vrednosti, je ali bi lahko bilo ogroženo zdravje in življenje delavca oziroma bi lahko prišlo do poškodbe delavca, zaradi katere bi bil delavec nezmožen za delo).

Zaradi olajšanja izvajanja te obveznosti ter tudi zato, da so na IRSD posredovani vsi podatki, ki so potrebni za nadaljno računalniško obdelavo, je bil izdelan [obrazec](#). Uporaba tega obrazca je z uvajanjem ESAW (European Statistics on Accidents at Work) metodologije postala obvezna tudi v Republiki Sloveniji. Metodologija ESAW je obvezna za vse članice EU na osnovi direktive 89/391/EEC.

V obrazcu za prijavo nezgode smo dodali novo polje 28.a s podrobnim opisom materialnega povzročitelja. Obrazec je uporabniku prijazen in v polju 28.a prikaže v izbiro le možnosti iz skupine, ki je bila predhodno izbrana v polju 28. Obrazec pravilno deluje le, če imate nameščen program Adobe Reader verzije 7.0 ali novejši. Dobite ga lahko [tukaj](#). Če uporabljate starejšo verzijo, uporabite [ta obrazec](#) in za polje 28. a poiščite ustrezno šifro v [navodilih za izpolnjevanje](#) ter jo ročno vpišite.